



## Ετήσιος Σχεδιασμός Εξισορρόπησης Φορτίου για το Έτος 2015

Απρίλιος 2014

## 1. Εισαγωγή

Η παρούσα έκθεση συντάσσεται στο πλαίσιο των διατάξεων της παραγράφου 2.γ του Άρθρου 68 του Νόμου 4001/2011, σύμφωνα με τις οποίες ο Διαχειριστής Εθνικού Συστήματος Φυσικού Αερίου (ΔΕΣΦΑ) Α.Ε. έχει την ευθύνη για την Εξισορρόπηση Φορτίου του Εθνικού Συστήματος Φυσικού Αερίου (ΕΣΦΑ) κατά τα οριζόμενα στον Κώδικα Διαχείρισης του ΕΣΦΑ (εφεξής «Κώδικας») και των διατάξεων του Άρθρου 46 του Κώδικα, περί Ετήσιου Σχεδιασμού Εξισορρόπησης Φορτίου και αντιστάθμισης Αερίου Λειτουργίας.

Συγκεκριμένα, σύμφωνα με τα οριζόμενα στην παράγραφο 1.Α του Άρθρου 46 του Κώδικα, ο Διαχειριστής υποβάλλει στη Ρυθμιστική Αρχή Ενέργειας (ΡΑΕ) τον Ετήσιο Σχεδιασμό Εξισορρόπησης Φορτίου για το επόμενο Έτος, ο οποίος (όπως και κάθε τροποποίησή του), εγκρίνεται από τη ΡΑΕ και δημοσιεύεται με ευθύνη του Διαχειριστή. Επιπλέον, σύμφωνα με τα οριζόμενα στην παράγραφο 1.Γ του Άρθρου 46 του Κώδικα, ο Διαχειριστής εισηγείται στη ΡΑΕ σχετικά με το τμήμα της δυναμικότητας του ΕΣΦΑ το οποίο δεσμεύει για Εξισορρόπηση Φορτίου.

Στο πλαίσιο της προαναφερόμενης αρμοδιότητάς του και σύμφωνα με τα οριζόμενα στην παράγραφο 2.γ. του Άρθρου 68 του Νόμου 4001/2011, ο Διαχειριστής μπορεί να συνάπτει, κατόπιν διαγωνισμού, με διαφανείς διαδικασίες, που δεν εισάγουν διακρίσεις και βασίζονται στους κανόνες της αγοράς, συμβάσεις με Προμηθευτές για την αγορά και παράδοση Φυσικού Αερίου για σκοπούς Εξισορρόπησης Φορτίου, βάσει του εγκεκριμένου (από τη ΡΑΕ) Ετήσιου Σχεδιασμού Εξισορρόπησης Φορτίου.

Σύμφωνα με την παράγραφο 2 του Άρθρου 46 του Κώδικα, ο Ετήσιος Σχεδιασμός Εξισορρόπησης Φορτίου περιλαμβάνει ιδίως: (α) Προβλέψεις του Διαχειριστή για την εξέλιξη της ζήτησης Φυσικού Αερίου ανά κατηγορία Πελατών σε σχέση με την υφιστάμενη Μεταφορική Ικανότητα του Συστήματος Μεταφοράς, (β) πρόβλεψη σχετικά με τις αναγκαίες Ποσότητες Φυσικού Αερίου για Εξισορρόπηση Φορτίου, όπως τη συνολική Ετήσια Ποσότητα Φυσικού Αερίου για Εξισορρόπηση, την εκτιμώμενη κατανομή της κατά τη διάρκεια του Έτους, τη μέγιστη Παροχή και τη μέγιστη Ημερήσια Ποσότητα Φυσικού Αερίου για Εξισορρόπηση και (γ) προσδιορισμό των απαιτούμενων χαρακτηριστικών της Σύμβασης ή του συνδυασμού Συμβάσεων Εξισορρόπησης Φορτίου που απαιτείται να συνάψει ο Διαχειριστής.

Σύμφωνα με την παράγραφο 3 του Άρθρου 46 του Κώδικα, για την εκπόνηση του Ετήσιου Σχεδιασμού Εξισορρόπησης Φορτίου, ο Διαχειριστής λαμβάνει υπόψη του ιδίως το Πρόγραμμα Ανάπτυξης του ΕΣΦΑ, τη συνολική ζήτηση Φυσικού Αερίου που εξυπηρετείται μέσω του ΕΣΜΦΑ, τη γεωγραφική κατανομή των καταναλώσεων, την άρση των τεχνικών περιορισμών ως προς τη λειτουργία του Συστήματος και ιδίως κάθε γεγονός το οποίο έχει

οδηγήσει ή πρόκειται κατά την εκτίμησή του να οδηγήσει σε συμφόρηση, Έκτακτη Ανάγκη, άρνηση πρόσβασης, τις απαιτήσεις συντήρησης των τμημάτων του ΕΣΦΑ, τις υφιστάμενες Συμβάσεις Μεταφοράς Φυσικού Αερίου, τις υφιστάμενες Συμβάσεις Χρήσης Εγκατάστασης ΥΦΑ καθώς και τις Συμφωνίες Συνδεδεμένου Συστήματος που έχει συνάψει.

## **2. Αέριο Εξισορρόπησης**

Ως Αέριο Εξισορρόπησης θεωρείται η ποσότητα Φυσικού Αερίου που εγγχεί ο Διαχειριστής στο Εθνικό Σύστημα Μεταφοράς Φυσικού Αερίου (ΕΣΜΦΑ), κατά τη διάρκεια μιας συγκεκριμένης χρονικής περιόδου με σκοπό την ισορροπία μεταξύ Παραδόσεων και Παραλαβών Φυσικού Αερίου (κατά τη διάρκεια της ίδιας χρονικής περιόδου) ώστε σε κάθε περίπτωση να διασφαλίζεται η αξιόπιστη, ασφαλής και αποδοτική λειτουργία του ΕΣΦΑ. Στο πλαίσιο των αρμοδιοτήτων και υποχρεώσεών του, ο Διαχειριστής εξασφαλίζει την ανωτέρω ισορροπία, λαμβανομένων υπόψη των απωλειών και των αποθηκευμένων ποσοτήτων Φυσικού Αερίου στο ΕΣΜΦΑ.

Ο Διαχειριστής του Συστήματος Μεταφοράς Φυσικού Αερίου αναλαμβάνει πράξεις εξισορρόπησης ώστε:

α) να διατηρεί το Δίκτυο Μεταφοράς εντός των επιχειρησιακών ορίων του και

β) στο τέλος της Ημέρας να επιτυγχάνει κατάσταση αποθήκευσης σε αγωγό του Δικτύου Μεταφοράς διαφορετική από την προβλεπόμενη με βάση τις αναμενόμενες εισροές και απολήψεις για την εν λόγω Ημέρα παροχής αερίου, η οποία συνάδει με την οικονομική και αποδοτική εκμετάλλευση του Συστήματος Μεταφοράς.

Κατά την εκτέλεση πράξεων εξισορρόπησης, ο Διαχειριστής του Συστήματος Μεταφοράς Φυσικού Αερίου λαμβάνει υπόψη τουλάχιστον τα ακόλουθα σχετικά με τη ζώνη εξισορρόπησης:

α) εκτιμήσεις του ίδιου του Διαχειριστή του Συστήματος Μεταφοράς σχετικά με τη ζήτηση Φυσικού Αερίου,

β) Ημερήσιες Δηλώσεις Φυσικού Αερίου και πληροφορίες σχετικά με την κατανομή και τις μετρηθείσες ροές Φυσικού Αερίου και

γ) την πίεση του αερίου στο Δίκτυο Μεταφοράς Φυσικού Αερίου.

### 3. Πρόβλεψη ζήτησης Φυσικού Αερίου για το Έτος 2015

Λαμβάνοντας υπόψη την Μελέτη Ανάπτυξης ΕΣΦΑ 2014-2023, τα ιστορικά στοιχεία καταναλώσεων Φυσικού Αερίου στο ΕΣΜΦΑ, τις εκτιμήσεις των Χρηστών για τη ζήτηση Φυσικού Αερίου το Έτος 2015 και την αναμενόμενη ημερομηνία ολοκλήρωσης των υπό εξέλιξη ή προγραμματισμένων έργων επέκτασης του ΕΣΦΑ, εκτιμάται ότι η κατανάλωση Φυσικού Αερίου κατά το Έτος 2015 θα ανέλθει στο επίπεδο των **3.522 εκ. Nm<sup>3</sup>**. Η εκτιμώμενη ζήτηση Φυσικού Αερίου ανά κατηγορία καταναλωτών παρουσιάζεται αναλυτικότερα στον Πίνακα 1.

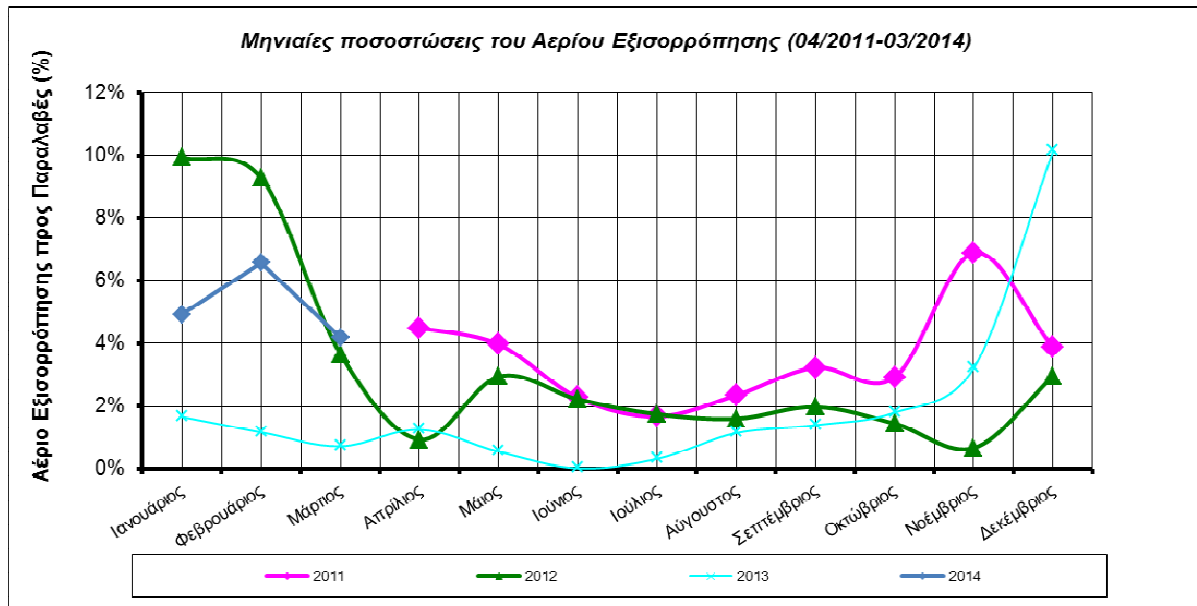
2015	Ηλεκτροπαραγωγή (Nm <sup>3</sup> )	Λοιποί Καταναλωτές (Nm <sup>3</sup> )	Σύνολο Καταναλώσεων (Nm <sup>3</sup> )
Ιανουάριος	184.161.988	230.819.609	414.981.597
Φεβρουάριος	113.901.718	193.374.778	307.276.496
Μάρτιος	168.797.288	169.285.332	338.082.620
Απρίλιος	106.455.810	104.471.815	210.927.625
Μάιος	122.123.580	92.826.077	214.949.657
Ιούνιος	118.100.247	76.573.237	194.673.484
Ιούλιος	244.427.118	77.668.623	322.095.741
Αύγουστος	205.296.684	68.923.600	274.220.284
Σεπτέμβριος	217.983.916	97.438.707	315.422.623
Οκτώβριος	159.246.208	102.543.783	261.789.991
Νοέμβριος	192.574.327	131.248.675	323.823.002
Δεκέμβριος	155.068.638	188.387.176	343.455.814
<b>Σύνολο</b>	<b>1.988.137.522</b>	<b>1.533.561.412</b>	<b>3.521.698.934</b>

Πίνακας 1 : Εκτίμηση της εξέλιξης της ζήτησης Φυσικού Αερίου ανά κατηγορία καταναλωτών για το Έτος 2015

### 4. Ποσότητες Φυσικού Αερίου Εξισορρόπησης

Κατά τη διάρκεια του τρέχοντος Έτους, καθώς και τα προηγούμενα Έτη, ο υπολογισμός του Αερίου Εξισορρόπησης πραγματοποιείται απολογιστικά Ημερησίως λαμβάνοντας υπόψη τη συνολική ποσότητα Φυσικού Αερίου που μετράται στο Σημείο Εισόδου «ΑΓΙΑ ΤΡΙΑΔΑ» του ΕΣΜΦΑ κατά τη διάρκεια κάθε Ημέρας και την ποσότητα ΥΦΑ που συνολικά δηλώθηκε ότι θα εγχυθεί στο ΕΣΜΦΑ κατά τη διάρκεια της ίδιας Ημέρας για λογαριασμό του συνόλου των Χρηστών, οι οποίοι έχουν συνάψει με το Διαχειριστή Σύμβαση για τη χρήση της Εγκατάστασης ΥΦΑ. Ως εκ τούτου το ύψος της Ποσότητας Αερίου Εξισορρόπησης που εγχέεται στο ΕΣΜΦΑ σε Ημερήσια βάση εξαρτάται κυρίως από τις Ημερήσιες Δηλώσεις Παραδόσεων / Παραλαβών Φυσικού Αερίου που υποβάλλουν οι Χρήστες στο Διαχειριστή.

Στο Διάγραμμα 1 που ακολουθεί, απεικονίζονται οι Ποσότητες του Αερίου Εξισορρόπησης που εγχύθηκαν στο ΕΣΜΦΑ κατά τη χρονική περίοδο 04/2011 – 03/2014, σε Μηνιαία βάση, ως ποσοστό επί των αντίστοιχων Μηνιαίων Παραλαβών Φυσικού Αερίου.



Διάγραμμα 1: Μηνιαίες ποσοστώσεις Αερίου Εξισορρόπησης ως προς τις συνολικές Παραλαβές Φυσικού Αερίου για τη χρονική περίοδο 04/2011 – 03/2014

Λαμβάνοντας υπόψη τα ανωτέρω, και προκειμένου ο Διαχειριστής να εξάγει μια κατά το δυνατόν αξιόπιστη εκτίμηση σχετικά με την ποσότητα του Αερίου Εξισορρόπησης που θα απαιτηθεί κατά το Έτος 2015, ακολουθήθηκε η παρακάτω μεθοδολογία:

- Υπολογισμός του μέσου όρου των ποσοστών συμμετοχής του Αερίου Εξισορρόπησης στις Παραλαβές Φυσικού Αερίου ( $\overline{x\%}$ ) για το δείγμα των τριάντα έξι (36) τιμών του Αερίου Εξισορρόπησης για κάθε Μήνα της χρονικής περιόδου 04/2011 – 03/2014 (βλ. Προσάρτημα 2). Σημειώνεται ότι για το Μάρτιο του 2014 η ποσότητα Αερίου Εξισορρόπησης καθώς και οι Παραλαβές Φυσικού Αερίου είναι κατ' εκτίμηση διότι η παρούσα έκθεση συντάχθηκε πριν την πιστοποίηση των ποσοτήτων Φυσικού Αερίου τον εν' λόγω Μήνα. Τα αποτελέσματα του εν λόγω υπολογισμού παρουσιάζονται στον κατωτέρω Πίνακα 2:

Μήνας	$\bar{(x)}\%$
Ιανουάριος	5,51
Φεβρουάριος	5,67
Μάρτιος	2,86
Απρίλιος	2,23
Μάιος	2,49
Ιούνιος	1,50
Ιούλιος	1,24
Αύγουστος	1,70
Σεπτέμβριος	2,20
Οκτώβριος	2,06
Νοέμβριος	3,59
Δεκέμβριος	5,65

Πίνακας 2

- Υπολογισμός του εκτιμώμενου Αερίου Εξισορρόπησης για κάθε Μήνα του Έτους 2015 ως το γινόμενο του μέσου όρου του ποσοστού συμμετοχής του Αερίου Εξισορρόπησης στις αντίστοιχες Μηνιαίες Παραλαβές Φυσικού Αερίου της περιόδου 04/2011 – 03/2014 (βλ. Πίνακα 2 ανωτέρω) με την εκτίμηση του Διαχειριστή σχετικά με τις αντίστοιχες Μηνιαίες Παραλαβές Φυσικού Αερίου του ΕΣΜΦΑ για το Έτος 2015 (βλ. Πίνακα 1 ανωτέρω).

Λαμβάνοντας υπόψη τη μεθοδολογία που περιγράφεται ανωτέρω, υπολογίστηκαν οι εκτιμήσεις του Διαχειριστή σχετικά με τη Μηνιαία κατανομή του Αερίου Εξισορρόπησης κατά το Έτος 2015, οι οποίες και παρουσιάζονται στον Πίνακα 3 – συγκεντρωτικός Πίνακας Μηνιαίων Προβλέψεων του Διαχειριστή σχετικά με την εξέλιξη της ζήτησης Φυσικού Αερίου ανά κατηγορία κατανάλωσης και την εκτίμηση του Αερίου Εξισορρόπησης για το Έτος 2015 παρατίθεται στο Προσάρτημα 1.

Τέλος, λαμβάνοντας υπόψη την Μελέτη Ανάπτυξης ΕΣΦΑ 2014-2023, εκτιμάται ότι η **Μέγιστη Ημερήσια κατανάλωση κατά τα Έτος 2015 θα ανέλθει σε 219.000 MWh (περίπου 19.200.000 Nm<sup>3</sup>).**

Μήνας Έτους 2015	Φυσικό Αέριο για σκοπούς Εξισορρόπησης (Nm <sup>3</sup> ) <sup>1</sup>	Φυσικό Αέριο για σκοπούς Εξισορρόπησης (MWh)
Ιανουάριος	22.865.486	260.588
Φεβρουάριος	17.422.577	198.558
Μάρτιος	9.669.163	110.195
Απρίλιος	4.703.686	53.606
Μάιος	5.352.246	60.997
Ιούνιος	2.920.102	33.279
Ιούλιος	3.993.987	45.518
Αύγουστος	4.661.745	53.128
Σεπτέμβριος	6.939.298	79.084
Οκτώβριος	5.392.874	61.460
Νοέμβριος	11.625.246	132.488
Δεκέμβριος	19.405.253	221.153
<b>Σύνολο</b>	<b>114.951.663</b>	<b>1.310.054</b>

Πίνακας 3: Εκτίμηση κατανομής ποσοτήτων Αερίου Εξισορρόπησης κατά το Έτος 2015

## 5. Δέσμευση δυναμικότητας ΕΣΦΑ για Εξισορρόπηση Φορτίου το Έτος 2015

Κατά τη διάρκεια του τρέχοντος Έτους (καθώς και κατά τα προηγούμενα Έτη), οι ανάγκες εξισορρόπησης του ΕΣΜΦΑ εξυπηρετούνται μέσω του Σημείου Εισόδου «ΑΓΙΑ ΤΡΙΑΔΑ». Για το Έτος 2015 ο Διαχειριστής, λαμβάνοντας υπόψη:

- i. την τοπολογία και τα κατασκευαστικά χαρακτηριστικά του ΕΣΜΦΑ,
- ii. την Τεχνική, Δεσμευμένη και Διαθέσιμη Δυναμικότητα των Σημείων Εισόδου του ΕΣΜΦΑ,
- iii. τη γεωγραφική κατανομή των Παραλαβών Φυσικού Αερίου των Χρηστών στο ΕΣΜΦΑ,
- iv. την εξέλιξη των έργων επέκτασης και αναβάθμισης του ΕΣΦΑ,
- v. τη σύνδεση νέων καταναλωτών στο νότιο τμήμα του ΕΣΜΦΑ, και
- vi. τη δυνατότητα προμήθειας Αερίου Εξισορρόπησης από περισσότερους του ενός Προμηθευτές,

εισηγείται τη συνέχιση της έγχυσης του Αερίου Εξισορρόπησης μέσω του ίδιου Σημείου Εισόδου (δηλ. «ΑΓΙΑ ΤΡΙΑΔΑ»).

Ο Διαχειριστής, λαμβάνοντας υπόψη (i) τον Κανονισμό Τιμολόγησης, ο οποίος τέθηκε σε

<sup>1</sup> Για την αναγωγή από μονάδες όγκου (Nm<sup>3</sup>) σε μονάδες ενέργειας (MWh) χρησιμοποιήθηκε ο μεσοσταθμικός (ως προς τη ροή) μέσος όρος της Ανωτέρας Θερμογόνου Δύναμης για το Έτος 2013, ήτοι 11,40 MWh / 1000 Nm<sup>3</sup>.

ισχύ από 01.02.2013 και (ii) την έντονη διακύμανση της απαιτούμενης Ημερήσιας ποσότητας Αερίου Εξισορρόπησης κατά τη διάρκεια ενός Έτους, εισηγείται τη μεθοδολογία καθορισμού του τμήματος της Δυναμικότητας του ΕΣΦΑ που πρέπει να δεσμευθεί για την Εξισορρόπηση Φορτίου κατά το Έτος 2015, με γνώμονα την αποδοτική και οικονομική λειτουργία του ΕΣΦΑ και τη βελτίωση του επιπέδου των παρεχόμενων υπηρεσιών Μεταφοράς και Χρήσης Εγκατάστασης ΥΦΑ προς τους Χρήστες. Κατωτέρω εκτιμάται η μέγιστη Ημερήσια ποσότητα Αερίου Εξισορρόπησης ανά Μήνα του Έτους 2015, λαμβάνοντας υπ' όψιν την εποχική διακύμανση που παρουσιάζει, βάσει ιστορικών στοιχείων, το μέγεθος αυτό και αναλόγως προσδιορίζεται η Δυναμικότητα Αεριοποίησης ΥΦΑ και η Μεταφορική Ικανότητα Παράδοσης που πρέπει να δεσμευθεί στο Σημείο Εισόδου «ΑΓΙΑ ΤΡΙΑΔΑ» για σκοπούς Εξισορρόπησης Φορτίου ανά Μήνα του Έτους 2015. Κατά τον τρόπο αυτόν εκτιμάται με τη μεγαλύτερη δυνατή ακρίβεια το τμήμα του ΕΣΦΑ που πρέπει να δεσμευθεί για σκοπούς Εξισορρόπησης Φορτίου κατά το εν λόγω Έτος και μεγιστοποιείται η Δυναμικότητα Μεταφοράς και Αεριοποίησης που είναι δυνατόν να διατεθεί στους Χρήστες ΕΣΦΑ.

Ο Διαχειριστής, λαμβάνοντας υπόψη τα ιστορικά στοιχεία των τριάντα έξι (36) Μηνών (βλ. Προσάρτημα 3) της περιόδου 04/2011 – 03/2014 και συσχετίζοντας την ανά Μήνα μέγιστη Ημερήσια Ποσότητα Αερίου Εξισορρόπησης με το αντίστοιχο άθροισμα της Δεσμευμένης Μεταφορικής Ικανότητας των Χρηστών, εισηγείται την εφαρμογή της παρακάτω μεθοδολογίας για τον υπολογισμό της ανά Μήνα Δέσμευσης Δυναμικότητας Αεριοποίησης ΥΦΑ και Μεταφορικής Ικανότητας Παράδοσης στο Σημείο Εισόδου «ΑΓΙΑ ΤΡΙΑΔΑ» για Εξισορρόπηση Φορτίου κατά το Έτος 2015:

$$\Delta E_{M,2015} = OA_{M,2015} * E\Delta M_{M,2015}^2$$

όπου:

- $OA_{M,2015} = \frac{\frac{AQ_{E\Xi(\max)_{M,2014}}}{\Delta M_{M,2014}} + \frac{AQ_{E\Xi(\max)_{M,2013}}}{\Delta M_{M,2013}} + \frac{AQ_{E\Xi(\max)_{M,2012}}}{\Delta M_{M,2012}}}{3}$
- $AQ_{E\Xi(\max)_{M,Y}}$  : η μέγιστη Ημερήσια Ποσότητα Αερίου Εξισορρόπησης (MWh/Ημέρα) η οποία χρησιμοποιήθηκε από τον Διαχειριστή τον Μήνα Μ του Έτους Υ,

<sup>2</sup> Για τον υπολογισμό της Μηνιαίας Δέσμευσης Δυναμικότητας Αεριοποίησης της Εγκατάστασης ΥΦΑ για τους Μήνες Απρίλιο έως Δεκέμβριο του Έτους 2015 λήφθηκαν υπόψη τα ιστορικά στοιχεία των Ετών 2011, 2012 και 2013, λόγω έλλειψης απολογιστικών στοιχείων για τους αντίστοιχους Μήνες του Έτους 2014.



- $\Delta M_{M,Y}$  : το άθροισμα της Δεσμευμένης Μεταφορικής Ικανότητας (MWh/Ημέρα) που είχαν δεσμεύσει όλοι οι Χρήστες, σύμφωνα με τις Συμβάσεις Μεταφοράς που είχαν συνάψει με τον Διαχειριστή, την Ημέρα εμφάνισης της μέγιστης Ημερήσιας Ποσότητας Αερίου Εξισορρόπησης τον Μήνα Μ του Έτους Υ, και

- $$E\Delta M_{M,2015} = \frac{(\Delta M_{M,2014} + \Delta M_{M,2013} + \Delta M_{M,2012})}{3}$$

Βάσει της ανωτέρω μεθοδολογίας, ο Διαχειριστής εισηγείται τη Μηνιαία Δέσμευση Δυναμικότητας Αεριοποίησης της Εγκατάστασης ΥΦΑ ( $\Delta E_{M,2015}$ ) και ισόποσης Δυναμικότητας Μεταφοράς στο αντίστοιχο Σημείο Εισόδου «ΑΓΙΑ ΤΡΙΑΔΑ», για σκοπούς Εξισορρόπησης Φορτίου του ΕΣΜΦΑ κατά το Έτος 2015, σύμφωνα με τον Πίνακα 4 κατωτέρω:

Μήνας Έτους 2015	Μηνιαία Δέσμευση Δυναμικότητας Αεριοποίησης της Εγκατάστασης ΥΦΑ και ισόποσης Μηνιαίας Δυναμικότητας Μεταφοράς στο Σημείο Εισόδου «ΑΓΙΑ ΤΡΙΑΔΑ» ( $\Delta E_{M,2015}$ ) (MWh/Ημέρα)
Ιανουάριος	42.988
Φεβρουάριος	29.585
Μάρτιος	18.743
Απρίλιος	17.274
Μάιος	18.081
Ιούνιος	13.447
Ιούλιος	18.416
Αύγουστος	21.750
Σεπτέμβριος	14.767
Οκτώβριος	11.937
Νοέμβριος	29.103
Δεκέμβριος	28.085

Πίνακας 4

## 6. Σύμβαση Εξισορρόπησης Φορτίου

Με στόχο την εύρυθμη, οικονομική και αποδοτική λειτουργία του ΕΣΦΑ, κατά το Έτος 2015, ο Διαχειριστής πρόκειται να συνάψει σύμβαση – πλαίσιο με προμηθευτές Φυσικού Αερίου, οι οποίοι θα επιλεγούν μετά από διενέργεια διεθνούς διαγωνισμού, κατά τα οριζόμενα στην παράγραφο 2.γ του Άρθρου 68 του Νόμου 4001/2011 και στην παράγραφο 2 του Άρθρου 47 του Κώδικα Διαχείρισης του ΕΣΦΑ, για την προμήθεια Αερίου Εξισορρόπησης κατά το διάστημα 01.01.2015 08:00 – 01.01.2016 08:00.

Η προμήθεια Αερίου Εξισορρόπησης θα λαμβάνει χώρα στο πλαίσιο ικανοποίησης σχετικής αίτησης του Διαχειριστή για την προμήθεια Αερίου Εξισορρόπησης που θα εκδίδει εκάστοτε ο Διαχειριστής προς τους προεπιλεγέντες προμηθευτές. Η επιλογή του προμηθευτή θα γίνεται βάσει κριτηρίων που θα προσδιορίζονται στη σύμβαση – πλαίσιο και θα αφορούν, μεταξύ άλλων, στην κατώτερη προσφερόμενη τιμή προμήθειας και στην ικανοποίηση της αίτησης του Διαχειριστή σε ό,τι αφορά στην ποσότητα ΥΦΑ και στην ημερομηνία παράδοσης.

Επιπλέον, λαμβάνοντας υπόψη:

- τον περιορισμένο Αποθηκευτικό Χώρο της Εγκατάστασης ΥΦΑ,
- τη διαρκώς αυξανόμενη ζήτηση (από πλευράς Χρηστών) πρόσβασης στην Εγκατάσταση ΥΦΑ,
- τα οριζόμενα στον Κώδικα και ιδιαίτερα στο Κεφάλαιο 11 αυτού σχετικά με τους όρους πρόσβασης στην Εγκατάσταση ΥΦΑ (Περίοδος Προσωρινής Αποθήκευσης, Ελάχιστη Δυναμικότητα Αεριοποίησης),
- το μέγεθος των πλοίων ΥΦΑ που είναι διαθέσιμα στην αγορά Υδροποιημένου Φυσικού Αερίου,

στη σύμβαση – πλαίσιο για την προμήθεια ΥΦΑ για σκοπούς εξισορρόπησης θα προβλέπεται, μεταξύ άλλων, η δυνατότητα του Διαχειριστή να προσδιορίζει εκάστοτε την ποσότητα ΥΦΑ και το χρόνο παράδοσής της, κατά τρόπον ώστε να μην εμποδίζεται η ομαλή λειτουργία της ελληνικής αγοράς Φυσικού Αερίου, σύμφωνα με τα οριζόμενα στον Κώδικα Διαχείρισης του ΕΣΦΑ. Δεδομένης της αδυναμίας επιβεβαίωσης των εκτιμήσεων του Διαχειριστή αναφορικά με τις Ποσότητες Φυσικού Αερίου που θα απαιτηθούν κατά το Έτος 2015 για σκοπούς Εξισορρόπησης, αλλά και της διαδικασίας επιλογής του τελικού Προμηθευτή, η προαναφερόμενη σύμβαση δεν θα περιλαμβάνει περιορισμούς ελάχιστης ποσότητας προμήθειας ή ρήτρες πληρωμής ανεξαρτήτου παραλαβής ποσοτήτων ΥΦΑ.

## ΠΡΟΣΑΡΤΗΜΑ 1

### Μηνιαίες Προβλέψεις Διαχειριστή για την εξέλιξη της ζήτησης Φυσικού Αερίου ανά κατηγορία κατανάλωσης και εκτίμηση Αερίου Εξισορρόπησης για το Έτος 2015

2015	Η/Π	Λοιποί Καταναλωτές	Σύνολο Καταναλώσεων		Αέριο Εξισορρόπησης	
	Nm <sup>3</sup>	Nm <sup>3</sup>	Nm <sup>3</sup>	MWh	Nm <sup>3</sup>	MWh
Ιανουάριος	184.161.988	230.819.609	414.981.597	4.729.369	22.865.486	260.588
Φεβρουάριος	113.901.718	193.374.778	307.276.496	3.501.899	17.422.577	198.558
Μάρτιος	168.797.288	169.285.332	338.082.620	3.852.984	9.669.163	110.195
Απρίλιος	106.455.810	104.471.815	210.927.625	2.403.852	4.703.686	53.606
Μάιος	122.123.580	92.826.077	214.949.657	2.449.690	5.352.246	60.997
Ιούνιος	118.100.247	76.573.237	194.673.484	2.218.611	2.920.102	33.279
Ιούλιος	244.427.118	77.668.623	322.095.741	3.670.788	3.993.987	45.518
Αύγουστος	205.296.684	68.923.600	274.220.284	3.125.172	4.661.745	53.128
Σεπτέμβριος	217.983.916	97.438.707	315.422.623	3.594.737	6.939.298	79.084
Οκτώβριος	159.246.208	102.543.783	261.789.991	2.983.509	5.392.874	61.460
Νοέμβριος	192.574.327	131.248.675	323.823.002	3.690.473	11.625.246	132.488
Δεκέμβριος	155.068.638	188.387.176	343.455.814	3.914.220	19.405.253	221.153
<b>Σύνολο</b>	<b>1.988.137.522</b>	<b>1.533.561.412</b>	<b>3.521.698.934</b>	<b>40.135.304</b>	<b>114.951.663</b>	<b>1.310.054</b>

#### Σημείωση:

Για την αναγωγή από μονάδες όγκου (Nm<sup>3</sup>) σε μονάδες ενέργειας (MWh) χρησιμοποιήθηκε ο μεσοσταθμικός (ως προς τη ροή) μέσος όρος της Ανωτέρας Θερμογόνου Δύναμης για το Έτος 2013, ήτοι 11,40 MWh / 1000 Nm<sup>3</sup>.

## ΠΡΟΣΑΡΤΗΜΑ 2

### Ιστορικά Στοιχεία Αερίου Εξισορρόπησης για τη χρονική περίοδο 04/2011-03/2014

Έτος	Μήνας	Αέριο Εξισορρόπησης (MWh)	Συνολικές Παραλαβές Φυσικού Αερίου (MWh)
2011	Απρίλιος	178.887	3.984.368
2011	Μάιος	153.446	3.868.713
2011	Ιούνιος	89.051	3.922.048
2011	Ιούλιος	79.691	4.769.537
2011	Αύγουστος	87.502	3.724.042
2011	Σεπτέμβριος	128.011	3.959.608
2011	Οκτώβριος	113.459	3.878.824
2011	Νοέμβριος	327.457	4.752.485
2011	Δεκέμβριος	182.212	4.703.444
2012	Ιανουάριος	571.458	5.751.140
2012	Φεβρουάριος	513.634	5.542.416
2012	Μάρτιος	169.225	4.618.416
2012	Απρίλιος	28.012	2.987.063
2012	Μάιος	94.858	3.221.059
2012	Ιούνιος	65.280	2.939.329
2012	Ιούλιος	68.602	3.931.588
2012	Αύγουστος	51.433	3.216.331
2012	Σεπτέμβριος	67.153	3.392.642
2012	Οκτώβριος	47.074	3.256.661
2012	Νοέμβριος	22.637	3.370.714
2012	Δεκέμβριος	143.331	4.859.392
2013	Ιανουάριος	72.030	4.338.906
2013	Φεβρουάριος	43.303	3.704.069
2013	Μάρτιος	23.036	3.170.101
2013	Απρίλιος	33.604	2.663.735
2013	Μάιος	15.163	2.764.231
2013	Ιούνιος	733	3.450.947
2013	Ιούλιος	12.128	3.797.580
2013	Αύγουστος	40.536	3.529.914
2013	Σεπτέμβριος	46.614	3.343.058
2013	Οκτώβριος	54.734	3.047.919
2013	Νοέμβριος	97.268	3.022.643
2013	Δεκέμβριος	478.531	4.726.813
2014	Ιανουάριος	190.417	3.872.371
2014	Φεβρουάριος	226.574	3.447.859
2014	Μάρτιος (εκτίμηση) <sup>3</sup>	116.535	2.785.774

<sup>3</sup> Σημειώνεται ότι για το Μήνα Μάρτιο 2014 η ποσότητα Αερίου Εξισορρόπησης και οι Συνολικές Παραλαβές Φυσικού Αερίου είναι κατ' εκτίμηση διότι η παρούσα έκθεση συντάχθηκε πριν την πιστοποίηση των ποσοτήτων Φυσικού Αερίου τον εν' λόγω Μήνα

### ΠΡΟΣΑΡΤΗΜΑ 3

#### Ιστορικά Στοιχεία Μέγιστης Ποσότητας Αερίου Εξισορρόπησης και Δεσμευμένης Μεταφορικής Ικανότητας Χρηστών

Μήνας	Έτος	Μέγιστη Ημερήσια Ποσότητα Αερίου Εξισορρόπησης (MWh/Ημέρα)	Άθροισμα ΔΜΙ όλων των Χρηστών την Ημέρα εμφάνισης της Μέγιστης Ημερήσιας Ποσότητας Αερίου Εξισορρόπησης (MWh/Ημέρα)
Ιανουάριος	2012	68.488,174	321.898,073
	2013	21.359,393	345.420,059
	2014	34.618,181	204.051,000
Φεβρουάριος	2012	47.412,710 <sup>4</sup>	321.898,073
	2013	11.063,306	224.425,170
	2014	30.180,088	175.252,000
Μάρτιος	2012	26.285,920	328.057,237
	2013	9.317,808	207.891,000
	2014	18.605,522	158.241,299
Απρίλιος	2011	42.489,075	280.689,363
	2012	7.525,117	263.889,237
	2013	5.850,678	195.756,000
Μάιος	2011	21.105,546	280.689,363
	2012	18.105,618	306.529,529
	2013	14.114,170	187.689,000
Ιούνιος	2011	30.639,622	280.587,603
	2012	12.737,126	282.106,059
	2013	172,271	213.083,000
Ιούλιος	2011	26.087,127	280.587,603
	2012	18.356,632	343.545,755
	2013	11.096,858	212.938,000
Αύγουστος	2011	36.060,938	280.587,603
	2012	19.662,496	343.230,755
	2013	10.160,157	212.708,000
Σεπτέμβριος	2011	15.415,263	280.587,603
	2012	19.835,461	327.976,059
	2013	9.482,776	196.914,000
Οκτώβριος	2011	12.376,002	299.897,073
	2012	7.383,802	281.791,059
	2013	13.631,348	196.802,000
Νοέμβριος	2011	30.910,846	307.893,100
	2012	7.396,172	281.791,059
	2013	42.074,206	211.310,000

<sup>4</sup> Σημειώνεται ότι η ποσότητα Αερίου Εξισορρόπησης την 03<sup>η</sup>.02.2012, ήτοι 66.590,310 MWh δεν λήφθηκε υπόψη λόγω διαπίστωσης Έκτακτης Ανάγκης στο ΕΣΦΑ την εν λόγω Ημέρα και χρησιμοποιήθηκε για τους υπολογισμούς η επόμενη τιμή των 47.412,710 MWh Αερίου Εξισορρόπησης που πραγματοποιήθηκε την 07<sup>η</sup>.02.2012.

Δεκέμβριος	2011	25.482,058	329.897,073
	2012	25.959,609	302.105,059
	2013	30.555,324 <sup>5</sup>	236.603,000

---

<sup>5</sup> Σημειώνεται ότι η ποσότητα Αερίου Εξισορρόπησης την 12<sup>η</sup>.12.2013, ήτοι 71.976,300 MWh δεν λήφθηκε υπόψη λόγω διαπίστωσης Κατάστασης Συναγερμού 1 στο ΕΣΦΑ την εν λόγω Ημέρα και χρησιμοποιήθηκε για τους υπολογισμούς η επόμενη τιμή των 30.555,324 MWh Αερίου Εξισορρόπησης που πραγματοποιήθηκε την 05<sup>η</sup>.12.2013